

Jaarboek Architectuur Vlaanderen

06 07
editie 2008



META
ARCHITECTUUR-
BUREAU

ATLAS GEBOUW, ANTWERPEN

ONTWERPVERBAND:
BUREAU:
 META ARCHITECTUURBUREAU
 WWW.META-ARCHITECTUUR.BE
ONTWERPERS:
 NIKLAAS DEBOUTTE
 ERIC SOORS

ONTWERP:
 2001-2003
OPLEVERING:
 MAART 2006

OPDRACHTGEVER:
 DIENST INTEGRATIE ANTWERPEN

LOCATIE:
 CARNOTSTRAAT 110
 2060 ANTWERPEN

STUDIEBUREAU:
STABILITEIT:
 EDDY HENSKENS, HEMIKSEM
TECHNIEKEN:
 VK ENGINEERING

AANNEMER:
 FRANS WILLEMS NV, RAVELS

OPPERVLAKTE:
 3.750 m²

VOLUME:
 11.850 m³

BOUWKOST:
 2.740.000 EURO (EXCL. BTW)

FOTOGRAFIE:
 JAN KEMPENSAERS

BOUWKOST/m²:
 730 EURO (EXCL. BTW)

Antwerpen is van oudsher een kosmopolitische stad, die dagelijks nieuwe inwoners uit alle hoeken van de wereld verwelkomt. Om hun integratie vlotter te laten verlopen, schreef de stad Antwerpen in 2003 een wedstrijd uit voor een multifunctioneel en flexibel gebouw om de Dienst Integratie en het Huis van het Nederlands in onder te brengen. Daarnaast moest er ook plaats zijn voor de administratie van de provinciale uitleendienst.

Als locatie voor het gebouw – toepasselijk 'Atlas Gebouw' gedoopt – werd bewust gekozen voor de Carnotstraat in de verpauperde negentiende-eeuwse uitbreidingsgordel, waar het een verkrotte meubelzaak moest vervangen. De wedstrijd werd gewonnen door META Architectuurbureau met een strak, no-nonsense voorstel. De architecten trokken een nieuwbouwblok met vier verdiepingen op aan de straatkant, renoveerden een bestaand pand achteraan en creëerden tussen de twee bouwluchamen een binnenplaats die als stadstuin kan worden ingericht. De nieuwbouw bevat alle publieksfaciliteiten, een expositieruimte en kantoren, terwijl het gerenoveerde pand aan de achterliggende Provinciesteeeg de uitleendienst en bijhorende kantoren huisvest.

Uitgangspunt bij de inrichting was dat een politiek en sociaal geladen programma het beste gediend is met een zo neutraal mogelijke en makkelijk aanpasbare structuur. Daarom werd noch bij de nieuwbouw noch bij de renovatie onderscheid gemaakt tussen ruwbouw en afbouw. De betonnen draagstructuur van de nieuwbouw is bijvoorbeeld zo gedetailleerd, dat geen verdere afwerking nodig was: ze kon dus zichtbaar blijven. Het bestaande pand werd dan weer helemaal uitgekleeft tot op het betonskelet. De daaruit voortvloeiende, robuuste plasticiteit geeft de ruimtes een informeel, ongedwongen karakter en maakt duidelijk dat ze voorzien zijn op intensief gebruik. Nadeel van dit 'ruwbouw is afbouw'-principe is dat naakt beton veel stof geeft. Het beperkte budget liet ook niet toe een efficiënt klimaatsysteem te installeren in het gerenoveerde gedeelte, dat 's zomers met warmteoverlast kampt.

In de nieuwbouw vormt de compacte installatiekern met de verticale circulatie en het sanitair het enige vaste element. Deze is tegen de zijkant geschoven, waardoor de verdiepingvloeren volledig vrij zijn. Op die manier loopt de ontvangst- en expositieruimte op het straatniveau visueel door tot de publiek toegankelijke binnentuin. Ruimtelijk wordt ze georganiseerd door de grote ontvangstbalie. Net als alle andere inrichtingselementen is dit meubel uitbundig en bewust modieus vormgegeven door externe ontwerp bureaus, als

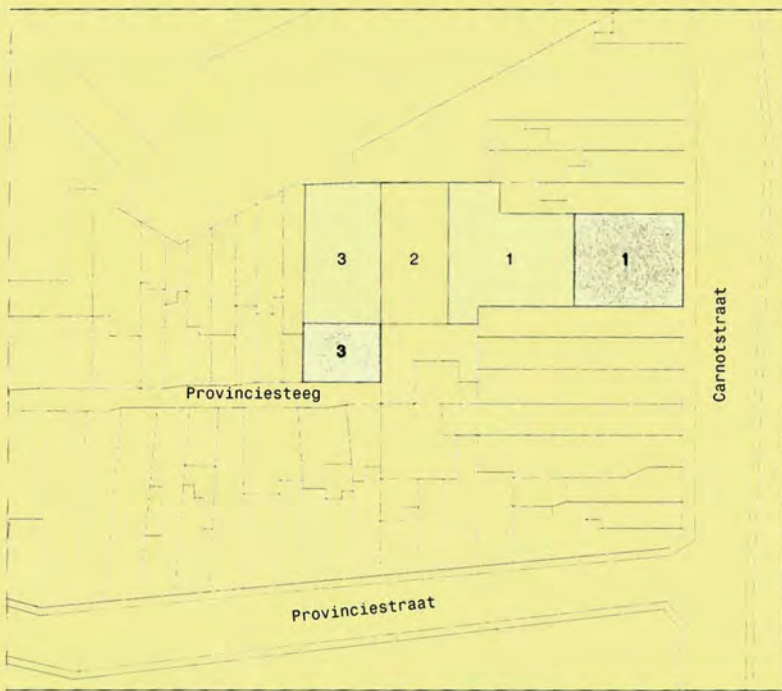
contrast met de neutrale gebouwstructuur. Naast de balie trekt een met glas overdekte vide licht tot in het hart van het gebouw, terwijl een open trap de bezoekers uitnodigt naar de verdiepingen.

De etages zijn ingericht als landschapkantoren, een oplossing die de huidige gebruikers echter niet als optimaal ervaren omwille van de overbezetting en het gebrek aan privacy bij de soms delicate intakegesprekken. De structuur laat een opdeling in celkantoren toe, maar door de grote bouwdiepte is dit niet evident. Hoewel een zekere neutraliteit beoogd werd, legt het gebouw dus wel degelijk een bepaald gebruik op.

Toch is de invulling van het gebouw flexibel, al heeft die flexibiliteit meer te maken met de mogelijkheid er andere programma's of diensten in te huisvesten dan met de aanpasbaarheid van de ruimtelijke indeling. Bovendien is deze invulling ongetwijfeld de meest duurzame binnen de grenzen van het beschikbare budget.

Het resultaat is een gebouw dat niet helemaal strak om zijn programma sluit, maar misschien juist daardoor een veelvoud aan toekomstige invullingen mogelijk maakt. Met zijn laagdrempelige karakter en affirmatieve aanwezigheid in het straatbeeld heeft het – letterlijk – alles in huis om bij te dragen tot de noodzakelijke herstructurering van het omringende stedelijke weefsel. Door zijn sociale betekenis geeft het Atlas Gebouw bovendien niet alleen een impuls aan een verpauperde buurt, maar aan een hele generatie nieuwe Antwerpenaren.

SVEN STERKEN

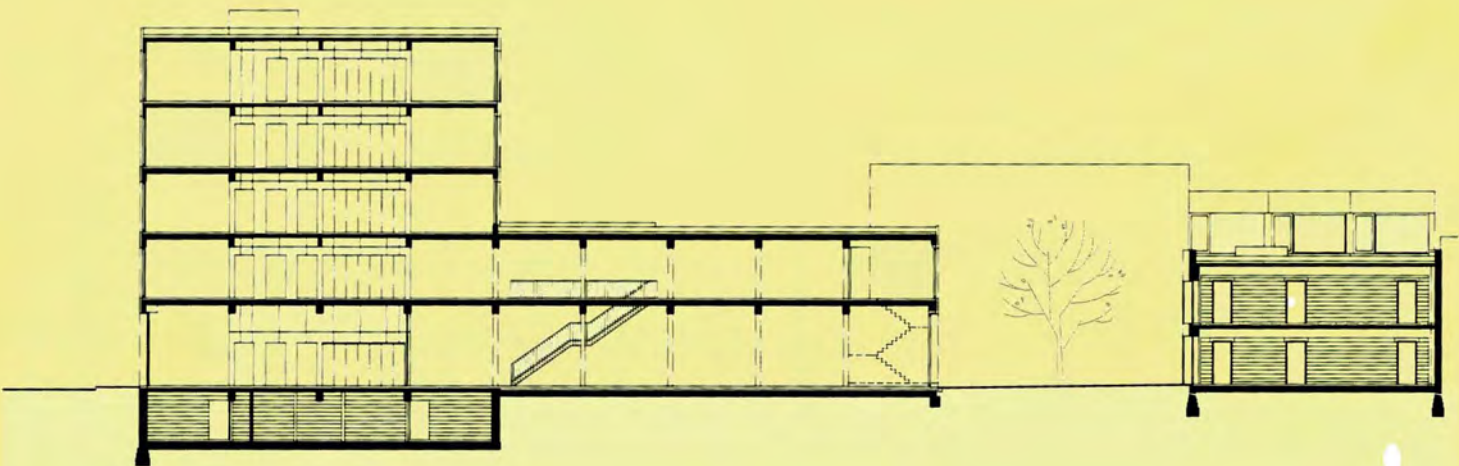


inplanting 0 20m

- 1 nieuwbouw
- 2 stadstuin
- 3 verbouwing



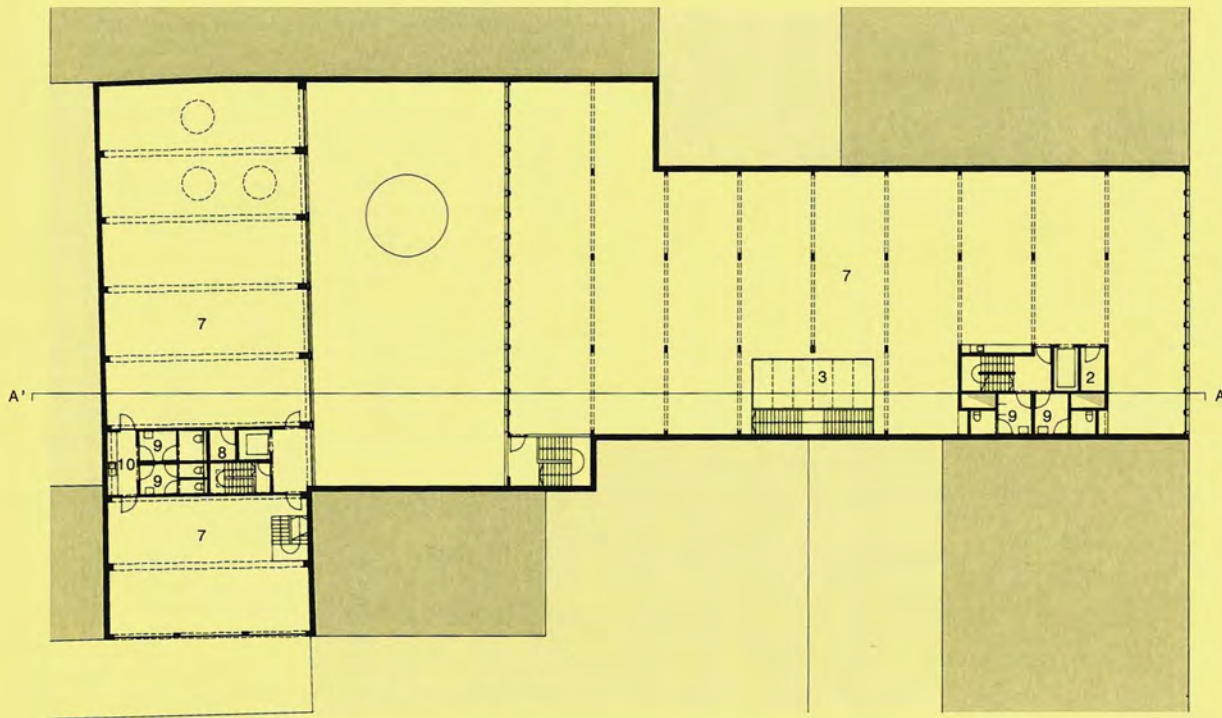
© META Architectuurbureau



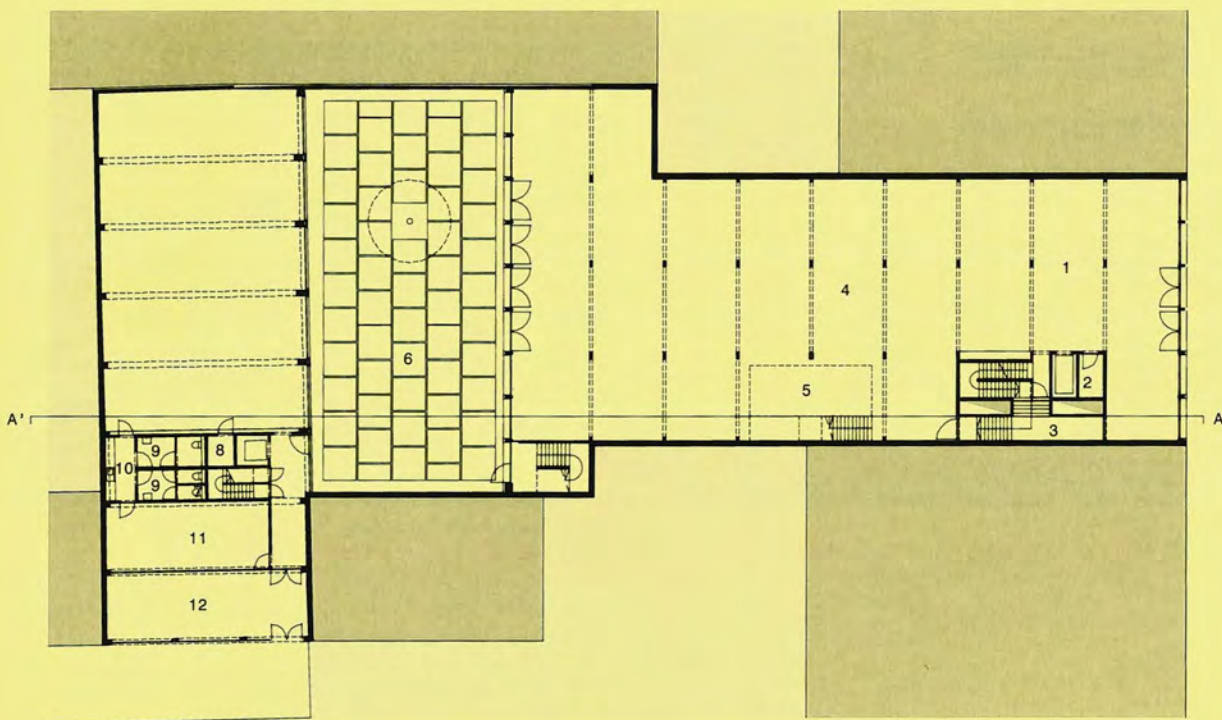
snede AA' 0 10m



gevel steeg 0 10m



niveau 1



niveau 0 0 10m

- | | |
|--------------|-------------------|
| 1 inkomzone | 7 kantoorruimte |
| 2 berging | 8 server |
| 3 vide | 9 sanitair |
| 4 exporuimte | 10 kitchenette |
| 5 patio | 11 vergaderruimte |
| 6 stadstuin | 12 fietsen |





